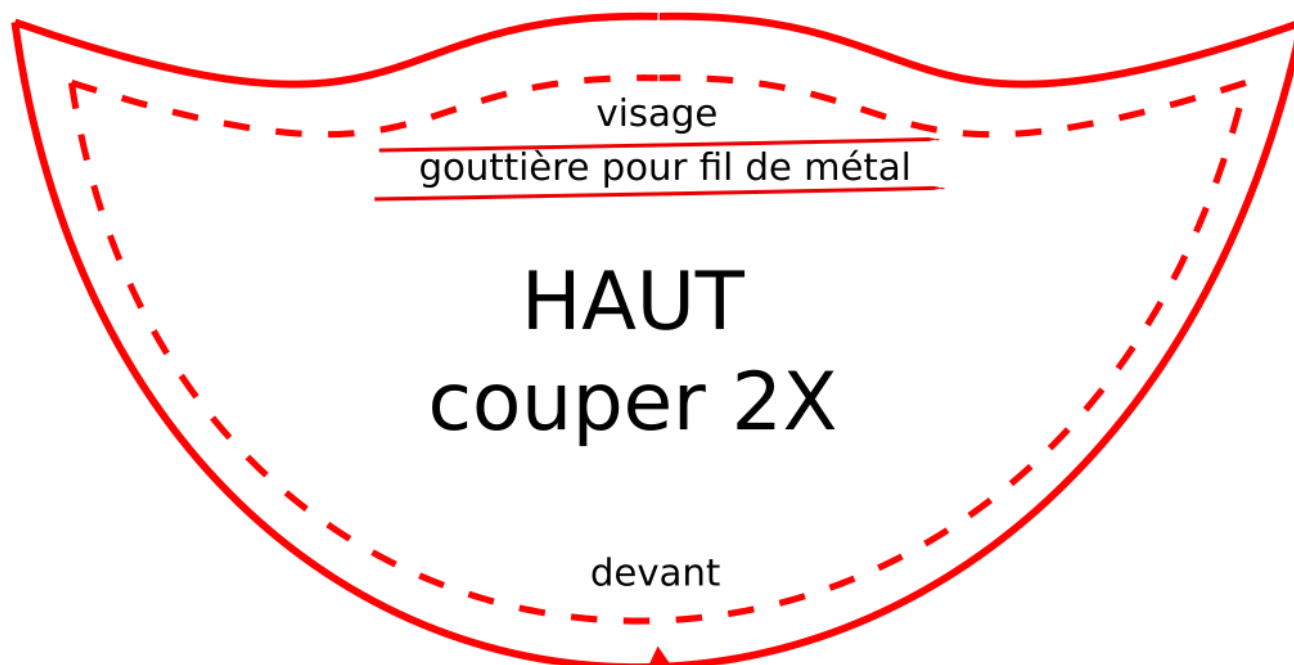
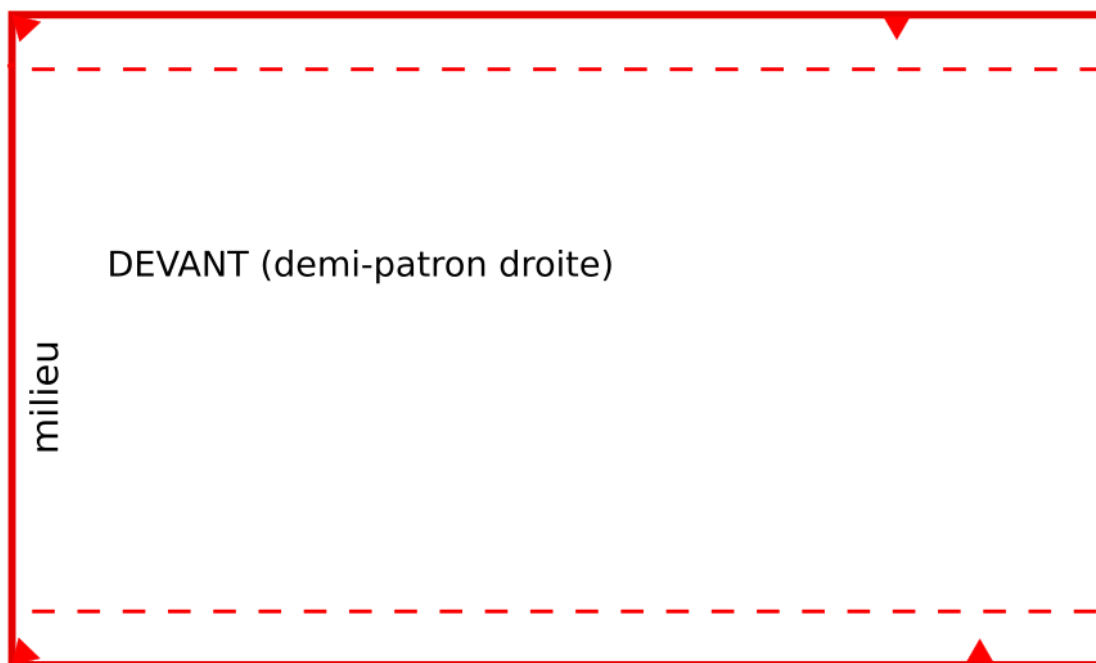
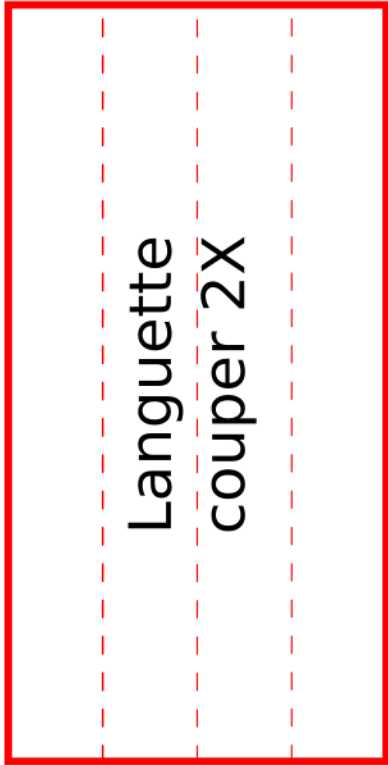
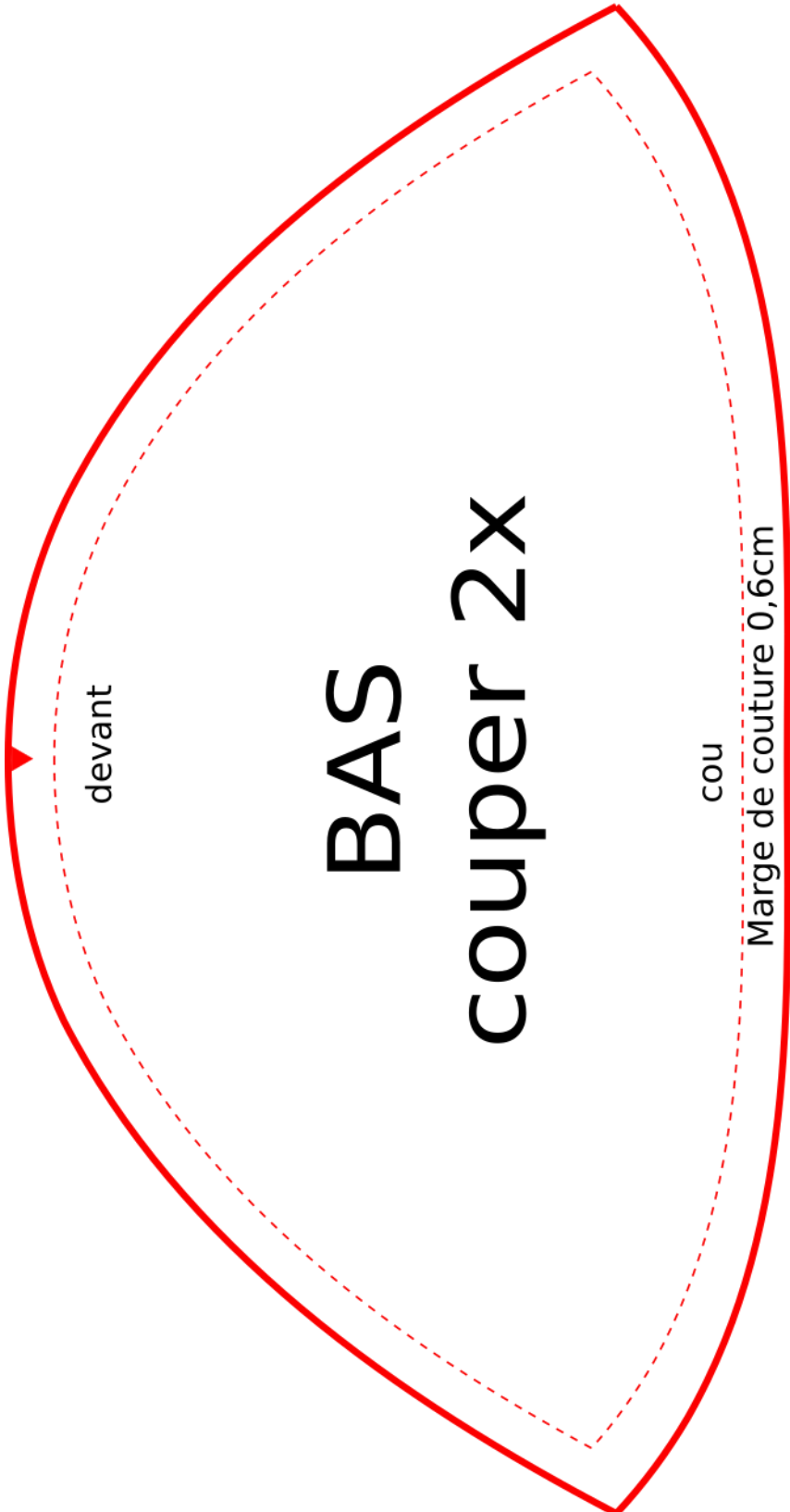


5 cm  
1 inch





5 cm

1 inch

Instruction détaillées

Support vidéo : cherchez « [SopranoJoan](#) » sur Youtube pour un tutoriel (recommandé, les étapes y sont bien détaillées)

Support communautaire : rejoignez le groupe facebook « [masks for performers](#) » (il ya des francophones dans le groupe).

Fournitures	<ul style="list-style-type: none"> <li>i. Tissu (coton ou autre tissu adéquat pour masque) Ce modèle utilise deux couches de tissu ajouté d'une couche d'entoilage pour la partie devant. Cependant, il est tout à fait possible d'ajouter une couche de tissu ou de l'entoilage sur le haut et le bas du masque si vous le souhaitez.</li> <li>ii. Deux morceaux d'élastique d'environ 20 cm de long (à tester et ajuster selon vos besoins), ou d'autres attaches</li> <li>iii. Entoilage NON-thermofusible avec une bonne rigidité</li> <li>iv. Fil en fer (pour le nez) d'environ 7,5 cm de long</li> <li>v. Deux colliers de serrage plastique de 35 cm (type Serflex/Colson), ou autre matériau pour donner forme au masque</li> <li>vi. Option : Pour la fabrication d'un masque ajustable : 4 perles d'environ 0,5 cm</li> </ul>
Étape 1	<p>Pièces pour le modèle</p> <ul style="list-style-type: none"> <li>i. Il y a quatre patrons pour ce modèle.</li> <li>ii. Afin de tenir sur une feuille A4, la moitié de la pièce du devant est dessinée sur le patron. Imprimer deux fois ce patron et scotcher ensemble les deux papiers sur la ligne du milieu pour en former une seule grande pièce.</li> <li>iii. Note : du biais peut remplacer la pièce intitulée « languette ».</li> <li>iv. Couper tous les morceaux de tissu et d'entoilage.</li> </ul>
Étape 2	<b>Préparation des 3 parties et des languettes</b>
Étape 2.a	<p><b>Préparer la partie HAUT</b></p> <ul style="list-style-type: none"> <li>i. Côtés ENDROIT ensemble, coudre le côté visage à environ 0,5 cm du bord. Retournez et repasser.</li> <li>ii. Repiquer ce bord sur l'ENDROIT.</li> <li>iii. Coudre alors l'emplacement du fil de fer pour le nez et y enserrer le fil.</li> <li>iv. Si vous le souhaitez, coudre le bord devant à environ 0,2 cm pour garder les morceaux bien ensemble.</li> <li>v. Couper les entailles comme indiquées sur le modèle. IMPORTANT : Elles sont à des endroits différents pour le haut et le bas.</li> </ul>
Étape 2.b	<p><b>Préparer la partie BAS</b></p> <ul style="list-style-type: none"> <li>i. Côtés ENDROIT ensemble, coudre le côté cou à environ 0,5 cm du bord. Retourner et repasser. Repiquer ce bord sur l'ENDROIT.</li> <li>ii. Si vous le souhaitez, coudre le bord devant à environ 0,2 cm pour garder les morceaux bien ensemble.</li> <li>iii. Couper les entailles indiquées sur le modèle.</li> </ul>
Étape 2.c	<p><b>Préparer la partie DEVANT</b></p> <ul style="list-style-type: none"> <li>i. Positionner l'entoilage sur l'ENVERS d'un des morceaux de tissu.</li> <li>ii. Épingler ou surfiler.</li> <li>iii. Coudre les gouttières pour les colliers de serrage en haut et en bas de ces morceaux de tissu. Coudre à environ 1 cm du bord la première couture pour former la gouttière pour le collier. Selon l'épaisseur du collier, faire une deuxième couture pour former la gouttière. Répéter sur le bas.</li> <li>iv. VERIFIER que les colliers passent dans les gouttières. Il serait très difficile de revenir sur cette étape plus tard!</li> <li>v. Couvrir l'entoilage avec le deuxième morceau de tissu côté ENDROIT vers l'extérieur. Et voilà un sandwich à l'entoilage !</li> <li>vi. Coudre à environ 0,2 cm du bord des côtés haut et bas pour garder votre tissu en place. Puis, couper des entailles aux endroits prévus sur le modèle.</li> </ul>

<p>Étape 2.d</p>	<p><b>Préparer les deux LANGUETTES</b></p> <ul style="list-style-type: none"> <li>i. Transformer chaque morceaux de tissu « languette » de 5 cm en une pièce pliée de 1,25 cm. Si vous utilisez du biais, vous pouvez vous dispensez de cette étape.</li> <li>ii. D'abord plier le morceau en deux dans sa longueur, puis repasser.</li> <li>iii. Ouvrir le morceau et plier chaque côté jusqu'au pli du milieu, puis repasser tout en gardant le pli du milieu.</li> <li>iv. Enfin, replier le tout sur le pli du milieu et repasser.</li> </ul>
<p>Étape 3</p>	<p><b>Assemblage</b></p>
<p>Étape 3.a</p>	<p><b>Coudre le HAUT avec le DEVANT</b></p> <ul style="list-style-type: none"> <li>i. Côtés ENDROIT ensemble (attention à bien aligner les entailles du centre), épingler le HAUT du masque avec le « haut » du morceau de DEVANT. Épingler les bords du HAUT au niveau des entailles sur les côtés du DEVANT, puis épingler le reste.</li> <li>ii. IMPORTANT : Les entailles sont à des emplacements différents sur le haut et le bas du masque car le haut du masque est moins large que le bas. Cela permet de dégager les yeux du porteur.</li> <li>iii. Cette étape est fastidieuse ! Prenez votre temps.</li> <li>iv. Coudre à environ 1cm. S'assurer de ne pas coudre dans la gouttière prévue pour le collier.</li> <li>v. Surfiler si vous le souhaitez.</li> <li>vi. Coudre sur environ 3 cm les côtés du haut du masque en suivant le pli naturel qui se forme. Ceci permet de garder tout en place bien comme il faut.</li> </ul>
<p>Étape 3.b</p>	<p><b>Coudre le BAS avec le DEVANT</b> Suivre les instructions comme pour le haut ci-dessus (3a). N'oubliez pas que les entailles ne sont pas au même endroit pour le bas du masque.</p>
<p>Étape 4</p>	<p><b>Finir un côté</b> (seulement un côté pour l'instant, c'est important)</p>
<p>Étape 4.a</p>	<p><b>Coudre l'élastique</b></p> <ul style="list-style-type: none"> <li>i. Si vous optez pour des élastiques ajustables, suivez étapes ii et iii ci-dessous, si non commencez directement avec étape iv.</li> <li>ii. Déplier un trombone pour en former un "V". Placer un élastique dans le creux du trombone, puis enfiler la perle sur l'élastique à l'aide du trombone. La perle doit être sur une seule épaisseur d'élastique. Cette perle sert comme butoir pour la deuxième perle.</li> <li>iii. Plier votre élastique en deux et mettre les deux épaisseur dans le creux du trombone, puis enfiler la deuxième perle (il faut bien tirer pour ce faire). Deux épaisseurs d'élastique doivent traverser la deuxième perle qui servira à serrer l'élastique autour de l'oreille pour ajuster le masque.</li> <li>iv. En commençant par le haut du masque, épingler à quelques centimètres du côté un bout d'élastique parallèle au bord du devant, juste à côté de la gouttière prévue pour le collier.</li> <li>v. Le bord non-fini de l'élastique doit être aligné avec le bord non-fini du masque.</li> <li>vi. Coudre l'élastique à environ 0,5 cm du bord.</li> <li>vii. Faites la même chose sur le bord bas du masque pour former la boucle de l'accroche élastique (qui va autour d'un oreille). Vous pouvez aussi bien faire des plus grandes attaches en élastiques ou tissu pour accrocher derrière la tête.</li> </ul>
<p>Étape 4.b</p>	<p><b>Finir le côté en cousant la LANGUETTE</b></p> <ul style="list-style-type: none"> <li>i. Ouvrir une des LANGUETTES et épingler le bord dans sa longueur sur le bord non-fini du DEVANT du masque. Les côtés ENDROIT ensemble.</li> <li>ii. REPLIER et épingler le surplus de tissu en haut et en bas vers l'autre côté du masque.</li> <li>iii. Coudre sur le premier pli (à 1,25 cm du bord non fini).</li> <li>iv. Retourner le tout et replier la languette (le pli du milieu se positionne sur le bord non fini). Puis replier le tissu sur lui-même vers l'intérieur en suivant le pli restant. Coudre le tout à environ 1,25 cm.</li> </ul>

## Modèle de masque pour chanteur.se \*Version 3\* de Joan Fearnley

Étape 5	<b>Insérer et couper les colliers de serrage</b> <ul style="list-style-type: none"><li>i. Les colliers ont souvent une extrémité qui s'affine. La supprimer.</li><li>ii. Insérer les colliers dans les gouttières et couper les bouts qui dépassent en prenant en compte la largeur de la languette qui est à coudre sur le côté non fini.</li></ul>
Étape 6	<b>Finir l'autre côté en cousant l'ÉLASTIQUE et la LANGUETTE</b> Suivre les instructions des étapes 4.a et 4.b. Cela s'avéra sans doute fastidieux !
Étape 7	<b>Bravo ! Vous avez réussi votre masque de chanteur.se !</b>

NOTE sur la taille et l'ajustement : Pour ajuster le masque à votre taille, vous pouvez par exemple agrandir à 110% ou réduire à 90% le modèle sur une photocopieuse avant de l'imprimer. Puis, n'hésitez pas à faire des petits ajustements pour maximiser le confort de votre masque, par exemple réduire la hauteur de la partie devant du masque ou creuser un peu plus au niveau des yeux.

Comment STOCKER votre masque après usage :

Après avoir chanté, votre masque risque d'être humide à l'intérieur. Il est déconseillé de le placer dans un sac en plastique ou une boîte hermétique. Utilisez plutôt un sac en papier ou encore mieux un sac en tissu que vous pouvez mettre à la machine à laver directement en rentrant à la maison.

Traduction française : [Erika Ferrand Cooper](#) pour [A Cœur Joie France](#)